

# ZAMĚŘENÍ PANELOVÉHO DOMU

---

VYŠEHŘAD 182 | ČESKÝ KRUMLOV



**VLADAN PÍŠA**  
ARCHITEKTURA · GRAFIKA · DESIGN

ARCHITEKT

ING.ARCH.VLADAN PÍŠA  
Hradební 60 | 381 01 Český Krumlov  
tel. : +420 603 842 327  
e-mail : vladan@pisaarchitekt.cz

INVESTOR

MĚSTO ČESKÝ KRUMLOV | Odbor investic  
Kaplická 430 | 381 18 Český Krumlov  
tel. : +420 773 743 947  
e-mail : petr.pesek@mu.ckrumlov.cz

# ZAMĚŘENÍ OBJEKTU VYŠEHRAD 182

ČESKÝ KRUMLOV

## D.1.1. TECHNICKÁ ZPRÁVA

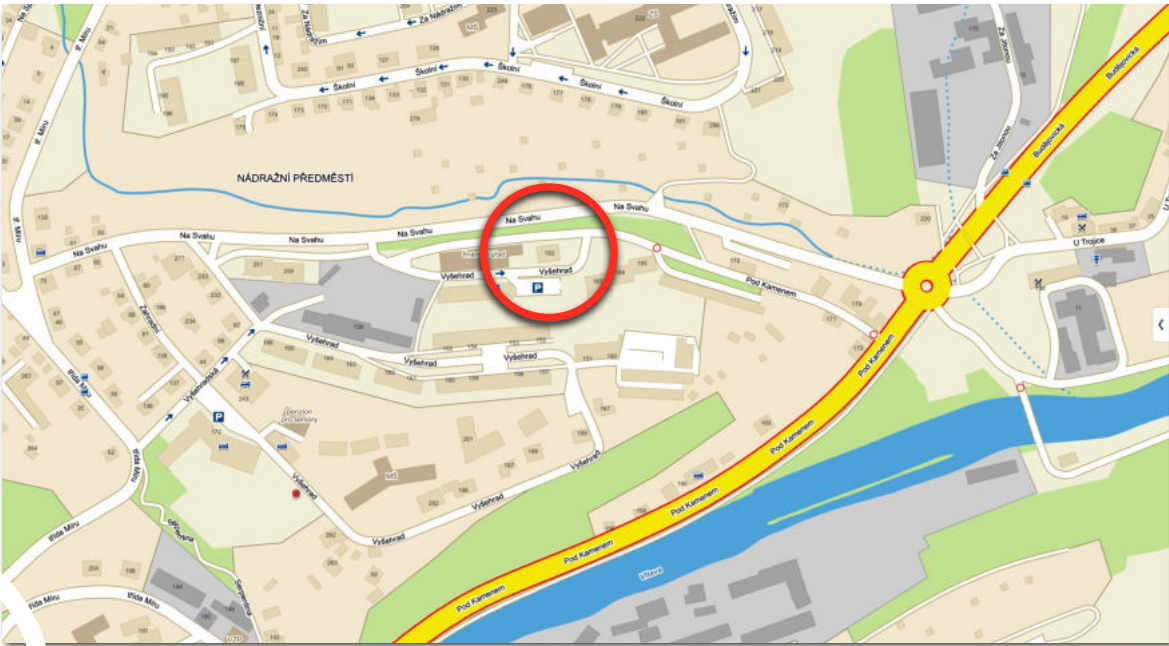
A. TECHNICKÁ ZPRÁVA

A.1. IDENTIFIKAČNÍ ÚDAJE

<b>A.1.1. Stavba</b>	
Název stavby	Zaměření objektu Vyšehrad 182
Místo stavby	Český Krumlov
Parcela	1941, 749/15
Katastrální území	k.ú. - Český Krumlov
Okres	Český Krumlov
Obec	Český Krumlov
Stavební pozemky	1941, 749/15
Stupeň dokumentace	Zaměření stavby
Dodavatelé stavby	---
Termín zahájení stavby	---
Termín dokončení stavby	---
Datum zpracování projektu	3. prosince 2014
<b>A.1.2. Jméno a adresa navrhovatele</b>	
Investor	Město Český Krumlov Odbor investic Kaplická 430 381 01 Český Krumlov
<b>A.1.3. Identifikační údaje zpracovatelů dokumentace</b>	
Generální projektant / Architekt	Ing. Arch. Vladan Píša Hradební 60 381 01 Český Krumlov IČ: 606 36 564 Číslo autorizace: ČKA 02 594 Tel. : +420 603 842 327 e-mail : vladan@pisaarchitekt.cz

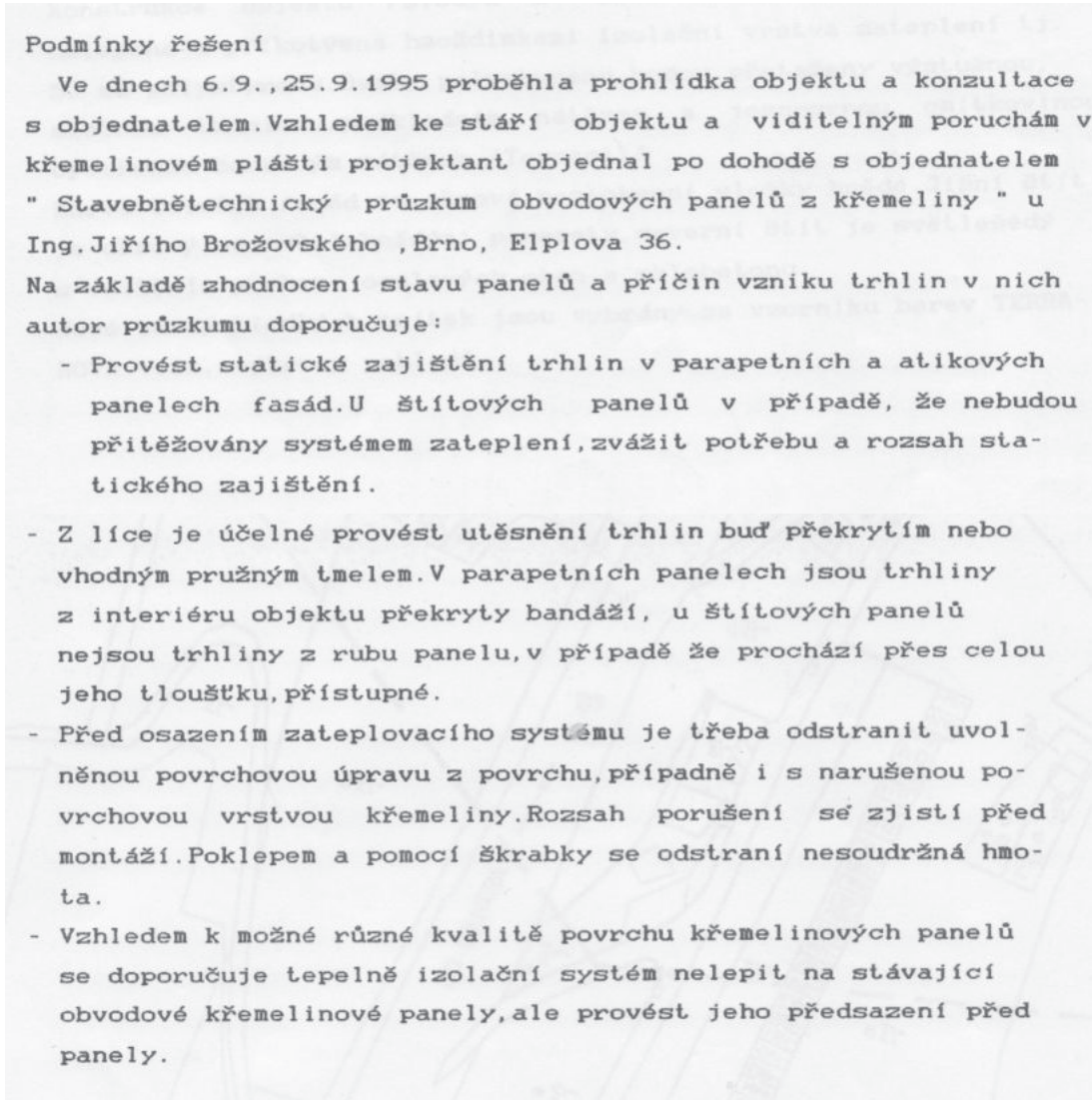
A.2. SEZNAM VSTUPNÍCH PODKLADŮ

A.2.1. Údaje o území  
ulice Vyšehrad v Českém Krumlově



A.2.2. Výkresové podklady  
Ke zpracování zaměření objektu byly poskytnuta výkresová dokumentace z let 1969, 1994 a 1995.

- A.2.2.1. Dokumentace z roku 1969**  
Tato dokumentace obsahovala projekt pro provedení stavby, kde kompletně chybí stavební část, statika je pouze ve fragmentech a profese - Elektroinstalace, Vytápění, Kanalizace a Vodovod jsou v použitelném stavu, ale zcela logicky nezohledňují pozdější úpravy
- A.2.2.2. Dokumentace z roku 1994**  
Jedná se o dokumentaci "Rekonstrukce objektu hotelu "Rozvoj" - Vyšehrad 182. Tato dokumentace se zabývá pouze dílčími dispozičními úpravami a je prostá jakýchkoli kót vyjma okótování prováděných změn. Tuto dokumentaci lze použít pro orientaci v rámci objektu, protože obsahuje půdorysy pater a střechy, bez řezů a pohledů. Jde o velmi zjednodušenou dokumentaci jejíž použitelnost je značně omezená.
- A.2.2.3. Dokumentace z roku 1995**  
Jedná se o dokumentaci "Zateplení objektu hotelu "Rozvoj" - tato dokumentace obsahuje pouze Souhrnnou technickou zprávu a pohledy. Souhrnná technická zpráva velice zjednodušeně popisuje způsob zateplení, ale je velmi důležitá z hlediska popisu stavu obvodového pláště objektu. popis je sice velice zjednodušený, ale odkazuje na Stavebně technický průzkum (*průzkum není k dispozici již ani u jeho autora*) Ing. Jiřího Brožovského z Brna, který na přelomu let 1994/1995 konstatuje velmi problematický stav obvodového pláště viz. níže.



A.3. PROVEDENÍ ZAMĚŘENÍ

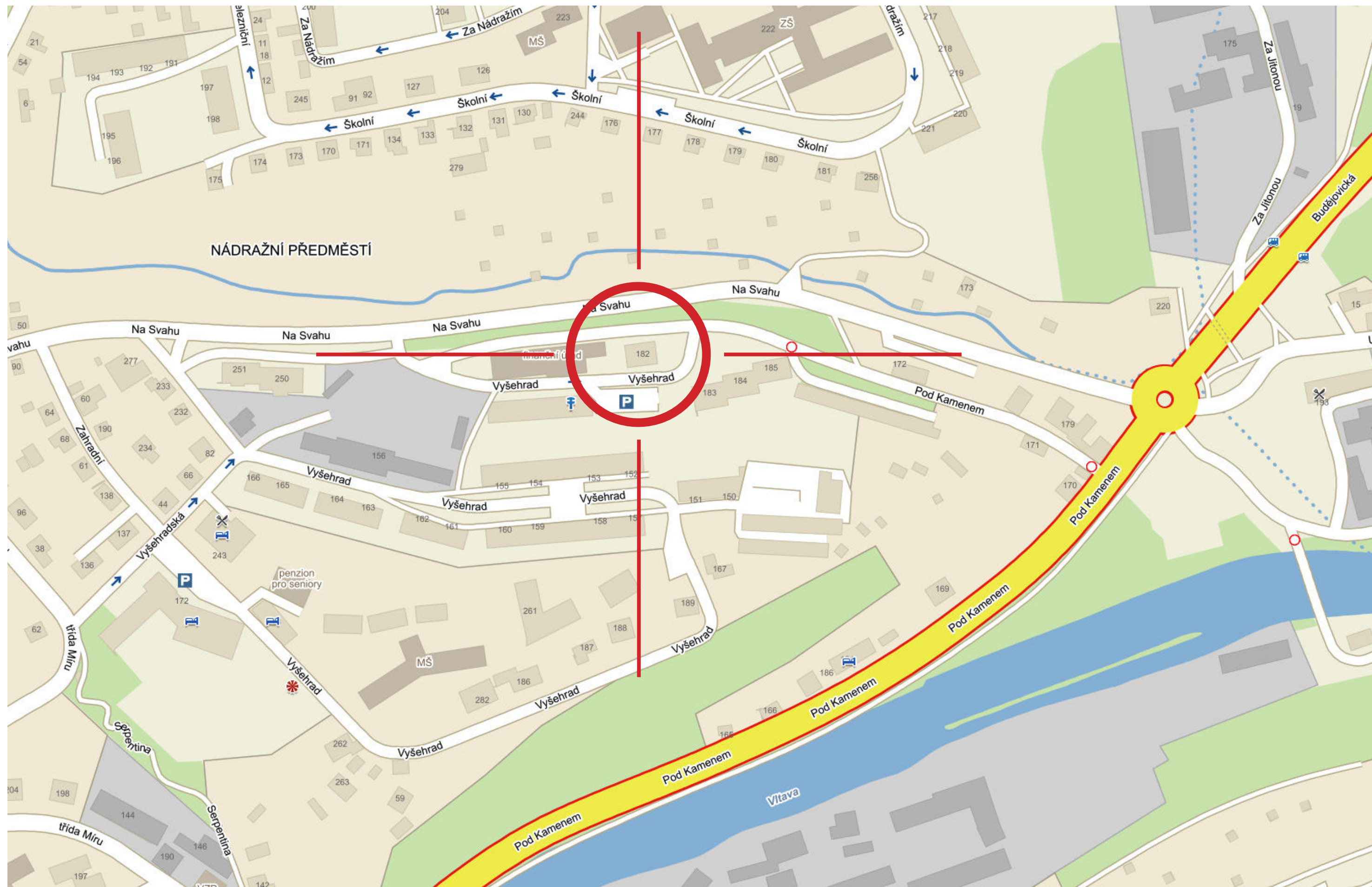
- Zaměření exteriéru budovy bylo provedeno pouze z exteriéru a střechy, kde bylo možno běžně dosáhnout metrem.
- Zaměření interiéru budovy bylo provedeno pouze ve volně přístupných prostorách domu - tedy prostory chodeb a schodiště. Dispozice bytů a Klubu důchodců včetně sociálního zázemí byly vyneseny na základě dokumentace „Rekonstrukce budovy hotelu Rozvoj“ z roku 1994 a fragmentů původní dokumentace z roku 1969. Z uvedených důvodů nelze bez stavebně - technického průzkumu přesně určit materiál zdiva vnitřních stěn.
- Pokud jde o obvodový plášť, tak na východní a západní fasádě objektu je pravděpodobně použito zdivo ISOSTONE tl. 250 mm z Calofrigu Borovany. Celá severní fasáda je tvořena křemelinovými panely tl. 200 mm (ověřeno sondou přes celou tloušťku panelu viz. foto). Zdivo v podzemní části jižní fasády nebylo možné ověřit s ohledem na provoz Klubu důchodců. Nadzemní část zdiva v přízemí je pravděpodobně také z bloků ISOSTONE.

- Obvodový plášť 1. NP - 7. NP je z křemelinových panelů tl. 200 mm (parapety i štíty - prověřeno sondami skrz celou konstrukci panelu v 6. NP)). Pouze podokenní parapety na jižní straně jsou pravděpodobně vyzděné opět z bloků ISOSTONE tl. 250 mm
- Řezy obvodovým pláštěm jsou vyneseny na základě dostupné dokumentace, zaměření a provedených sond. Vzhledem k tomu, že chybí jakákoli dokumentace k základům nejsou v řezech vůbec řešeny.
- Tloušťka a skladba stávajícího zateplení (prováděné někdy kolem roku 1995 - 1996) byla ověřena sondami viz. pohledy a fotodokumentace
- Zateplení objektu je na základě Stavebně - technického posudku provedeno v zásadě dvěma způsoby. Jednak na ocelovo dřevěný rošt případně celodřevěný rošt a pak přímo na stavební konstrukce. Ocelovo dřevěný rošt je tvořen pásovinou šíře 110 mm v rozteči 1200 mm osově, která je kotvena (podle pamětníků) do železobetonových částí konstrukce - průvlaků. Na tuto pásovinu jsou přišroubována prkna, na které je lepen zateplovací systém Terralit - TERRANOVA v tl. 50 mm. Toto se týká hlavně štítových stěn a pravděpodobně atik opět v tl. zateplení 50 mm. Parapety jsou zateplené na celodřevěném roštu. Přízemí, které je pravděpodobně zděné, je zatepleno přímo na konstrukci v tl. 50 mm. Lokálně je použito zateplení v tl. 20 mm.
- Zakreslení spodní stavby (základů) do řezů není vzhledem k absenci jakékoli dokumentace možné, bez odkopání terénu a zakreslení alespoň viditelných částí.

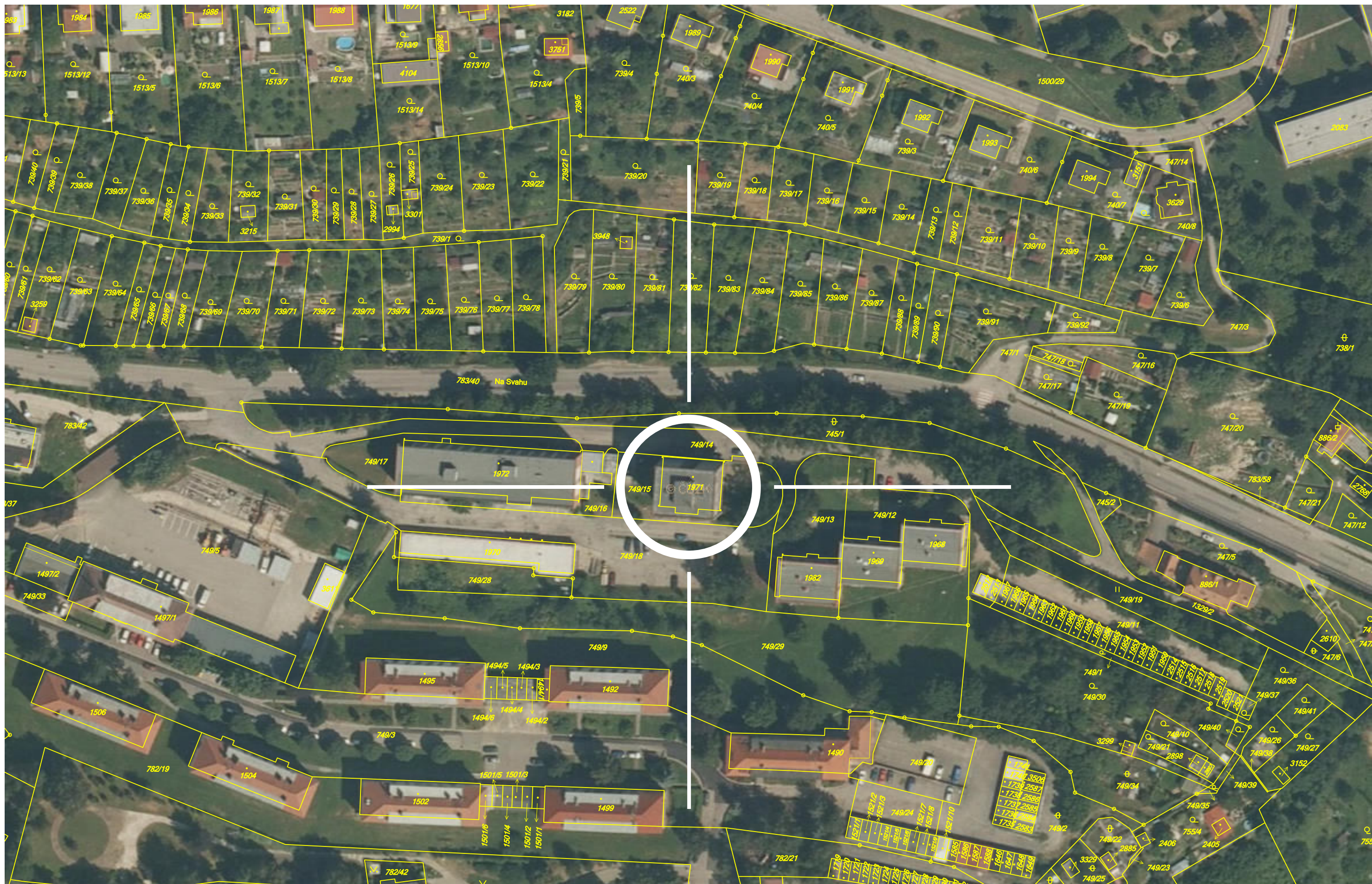
A.4. SEZNAM PŘÍLOH

D.1.1.	TECHNICKÁ ZPRÁVA	BEZ MĚŘÍTKA
D.1.2.	SITUACE ŠIRŠÍCH VZTAHŮ	
D.1.3.	SITUACE ŠIRŠÍCH VZTAHŮ - KATASTR / ORTOFOTOMAPA	BEZ MĚŘÍTKA
D.1.4.	PŮDORYS 1.NP   M 1:50	1 : 50
D.1.5.	PŮDORYS 2.NP   M 1:50	1 : 50
D.1.6.	PŮDORYS 3.NP - 8.NP   M 1:50	1 : 50
D.1.7.	PŮDORYS STŘECHY   M 1:50	1 : 50
D.1.8.	ČÁSTEČNÉ ŘEZY OBVODOVÝM PLÁŠTĚM   M 1:50	1 : 50
D.1.9.	POHLEDY	1 : 100
D.1.10.	POHLEDY	1 : 100
D.1.12. - D.1.29.	FOTODOKUMENTACE	













SONDA S1 - ATIKA NAD SKLENĚNOU SCHODIŠTOVOU STĚNOU



SONDA S1 - ATIKA NAD SKLENĚNOU SCHODIŠTOVOU STĚNOU



SONDA S2 - SEVERNÍ ŠTÍTOVÁ STĚNA - POD ATIKOU





SONDA S4 - JIŽNÍ ŠTÍTOVÁ STĚNA



SSONDA S3 - ATIKA NAD NAD OKNY V JIŽNÍ STĚNĚ



SONDA S5 - PARAPET POD OKNY NA JIŽNÍ ŠTÍTOVÉ STĚNĚ





SONDA S6 - ZATEPLĚNÍ MIV



SONDA S6 - ZATEPLĚNÍ MIV



SONDA S6 - ZATEPLĚNÍ MIV





SONDA S7 - ATIKA ZÁPADNÍ STRANY



SONDA S7 - ATIKA ZÁPADNÍ STRANY



SONDA S7 - ATIKA ZÁPADNÍ STRANY



SONDA S7 - ATIKA ZÁPADNÍ STRANY





SONDA S8 - SEVERNÍ ŠTÍTOVÁ STĚNA - PŘÍZEMÍ



SONDA S8 - SEVERNÍ ŠTÍTOVÁ STĚNA - PŘÍZEMÍ



SONDA S8 - SEVERNÍ ŠTÍTOVÁ STĚNA - PŘÍZEMÍ



SONDA S8 - SEVERNÍ ŠTÍTOVÁ STĚNA - PŘÍZEMÍ





SONDA S9 - SEVERNÍ ŠTÍTOVÁ STĚNA - SEVEROZÁPADNÍ NÁROŽÍ V PŘÍZEMÍ



SONDA S9 - SEVERNÍ ŠTÍTOVÁ STĚNA - SEVEROZÁPADNÍ NÁROŽÍ V PŘÍZEMÍ



SONDA S9 - SEVERNÍ ŠTÍTOVÁ STĚNA - SEVEROZÁPADNÍ NÁROŽÍ V PŘÍZEMÍ





SONDY S10 - PARAPET - ZÁPADNÍ STĚNA 1.NP



SONDY S10 - PARAPET - ZÁPADNÍ STĚNA 1.NP



SONDY S10 - PARAPET - ZÁPADNÍ STĚNA 1.NP



SONDY S10 - PARAPET - ZÁPADNÍ STĚNA 1.NP





SONDA S11 - JIŽNÍ ŠTÍTOVÁ STĚNA V 1.NP



SONDA S11 - JIŽNÍ ŠTÍTOVÁ STĚNA V 1.NP

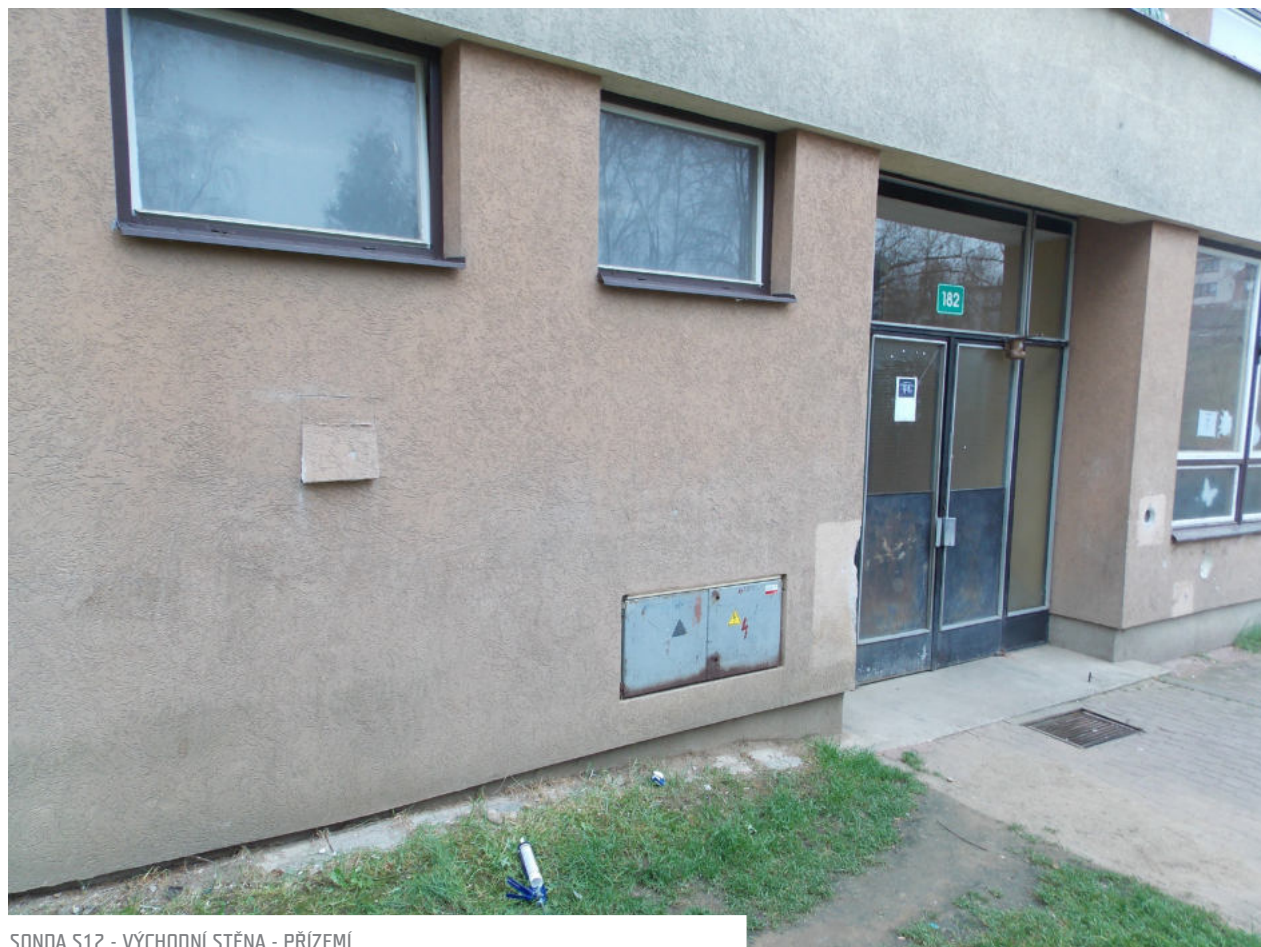


SONDA S11 - JIŽNÍ ŠTÍTOVÁ STĚNA V 1.NP



SONDA S11 - JIŽNÍ ŠTÍTOVÁ STĚNA V 1.NP





SONDA S12 - VÝCHODNÍ STĚNA - PŘÍZEMÍ



SONDA S12 - VÝCHODNÍ STĚNA - PŘÍZEMÍ



SONDA S12 - VÝCHODNÍ STĚNA - PŘÍZEMÍ













POHLED NA VÝCHODNÍ FASÁDU



DETAIL VÝCHODNÍ FASÁDY - JIHOVÝCHODNÍ NÁROŽÍ



SCHODIŠTĚ NA JIŽNÍ FASÁDĚ



POHLED NA SEVEROZÁPADNÍ NÁROŽÍ





POHLED NA ZÁPADNÍ FASÁDU



DETAIL ZATEPLENÍ - JIHOVÝCHODNÍ NÁROŽÍ



DETAIL ZATEPLENÍ - VÝCHODNÍ STRANA - PŘÍZEMÍ



DETAIL JIHOVÝCHODNÍHO NÁROŽÍ U TERÉNU





JIŽNÍ FASÁDA



SEVERNÍ FASÁDA





DETAIL SEVERNÍ FASÁDY - PROSKLENÁ STĚNA



DETAIL OKNA/MIV A PARAPETU









JIHOZÁPADNÍ NÁROŽÍ



ATIKA NA JIŽNÍ STRANĚ



SEVEROVÝCHODNÍ NÁROŽÍ



SEVEROVÝCHODNÍ NÁROŽÍ





VÝÚSTKY VZT



PATKA PRO STOŽÁR V SEVEROZÁPADNÍM NÁROŽÍ



DETAIL NAPOJENÍ ATIK - JIHOVÝCHOVNÍ NÁROŽÍ



STŘEŠNÍ VPUST